

Информация
Управления Федеральной налоговой службы по
Ханты-Мансийскому автономному округу – Югре о разъяснении порядка
получения субъектами малого и среднего предпринимательства субсидии из
федерального бюджета в 2020 году

Постановлением Правительства Российской Федерации от 24.04.2020 № 576 утверждены Правила предоставления в 2020 году из федерального бюджета субсидий субъектам малого и среднего предпринимательства, ведущим деятельность в отраслях российской экономики, в наибольшей степени пострадавших в условиях ухудшения ситуации в результате распространения новой коронавирусной инфекции.

Субсидия предоставляется для частичной компенсации затрат организаций и индивидуальных предпринимателей, связанных с осуществлением ими деятельности в условиях ухудшения ситуации в связи с коронавирусом, в том числе на сохранение занятости и оплаты труда своих работников в апреле и мае 2020 года. Размер субсидии рассчитывается исходя из количества работников в марте, умноженного на 12 130 рублей (МРОТ). Для индивидуальных предпринимателей к числу работников прибавляется один человек (сам ИП).

Если индивидуальный предприниматель не имеет наемных работников, размер субсидии будет равен 12 130 рублей в месяц.

Основными условиями получения субсидии являются:

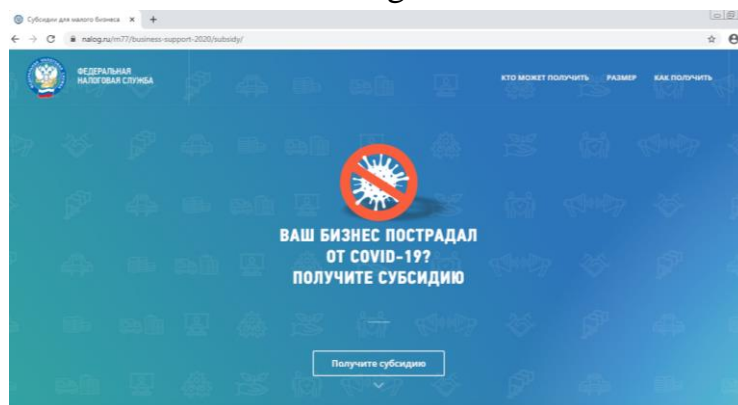
1. заявитель включён в единый реестр субъектов малого и среднего предпринимательства по состоянию на 1 марта 2020 года;
2. отрасль, в которой ведется деятельность заявителя, относится к отраслям, утвержденным Постановлением Правительства Российской Федерации от 03.04.2020 № 434, т.е. компания или индивидуальный предприниматель по ОКВЭД входят в перечень пострадавших отраслей экономики;
3. заявитель не находится в процессе ликвидации, в отношении него не введена процедура банкротства и не принято решение о предстоящем исключении из ЕГРЮЛ;
4. заявитель по состоянию на 01.03.2020 не имеет задолженности по налогам, страховым взносам более 3 тыс. рублей;
5. количество работников заявителя в месяце, за который выплачивается субсидия, составляет не менее 90% от количества работников в марте 2020 года;
6. заявителем до 15 апреля подана отчетность СЗВ-М за март 2020 года в органы Пенсионного фонда Российской Федерации.

По результатам рассмотрения заявления в течение трех дней налоговый орган вынесет решение, и, если условия соблюдены, Федеральное казначейство

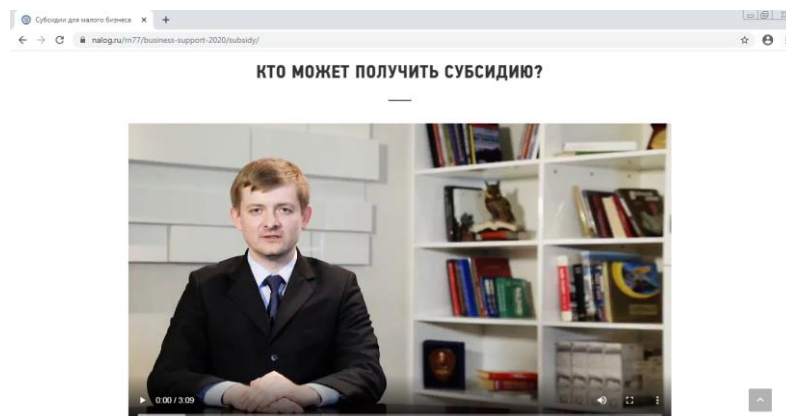
перечислит деньги в банк (но не ранее 18-го числа месяца, следующего за месяцем, за который предоставляется субсидия). Уведомление о перечислении субсидии или сообщение об отказе в выплате субсидии с указанием причины будет направлено заявителю тем же способом, каким было направлено само заявление.

Для получения субсидии налогоплательщику необходимо направить заявление в электронной форме по телекоммуникационным каналам связи, через сервисы ФНС России «Личный кабинет налогоплательщика - юридического лица» либо «Личный кабинет налогоплательщика - индивидуального предпринимателя» или по почте. Также заявление можно заполнить на сайте ФНС России посредством сервиса, реализованного на промостранице, созданной в целях информирования налогоплательщиков о предоставлении субсидий, размещенной на главной странице сайта.

Указанная выше промостраница с подробной информацией об условиях получения субсидии, ее размерах и процедуре предоставления, возможности самостоятельной проверки соответствия заявителей установленным критериям для получения субсидии, а также проверки информации о ходе рассмотрения уже поданных заявлений. Ссылка на указанную выше промостраницу размещена на официальном сайте ФНС России www.nalog.ru:



На промостранице можно получить подробное разъяснение о том, кто может получить субсидию в форме видеообращения



Информация представлена также в текстовом формате, где четко обозначены критерии получения субсидии:

- ✓ Российские организации и индивидуальные предприниматели (в том числе без наемных работников), которые на 1 марта 2020 года включены в [реестр малого и среднего предпринимательства](#) и отвечающие определенным условиям
- ✓ Субсидия предоставляется в мае 2020 года за сохранение численности работников в апреле 2020 года и в июне 2020 года — за сохранение численности работников в мае по сравнению с мартом 2020 года.

Представлена информация о размере субсидии:

РАЗМЕР СУБСИДИИ

Размер субсидии определяется по формуле

Для организаций

Количество работников в марте
× 12 130 руб.

Для индивидуальных предпринимателей

(Количество работников в марте* + 1)
× 12 130 руб.

* — если нет наемных работников, то размер субсидии равен 12 130 руб.

Количество работников организации (индивидуального предпринимателя) определяется на основании данных отчетности СЗВ-М, представленной в Пенсионный фонд Российской Федерации

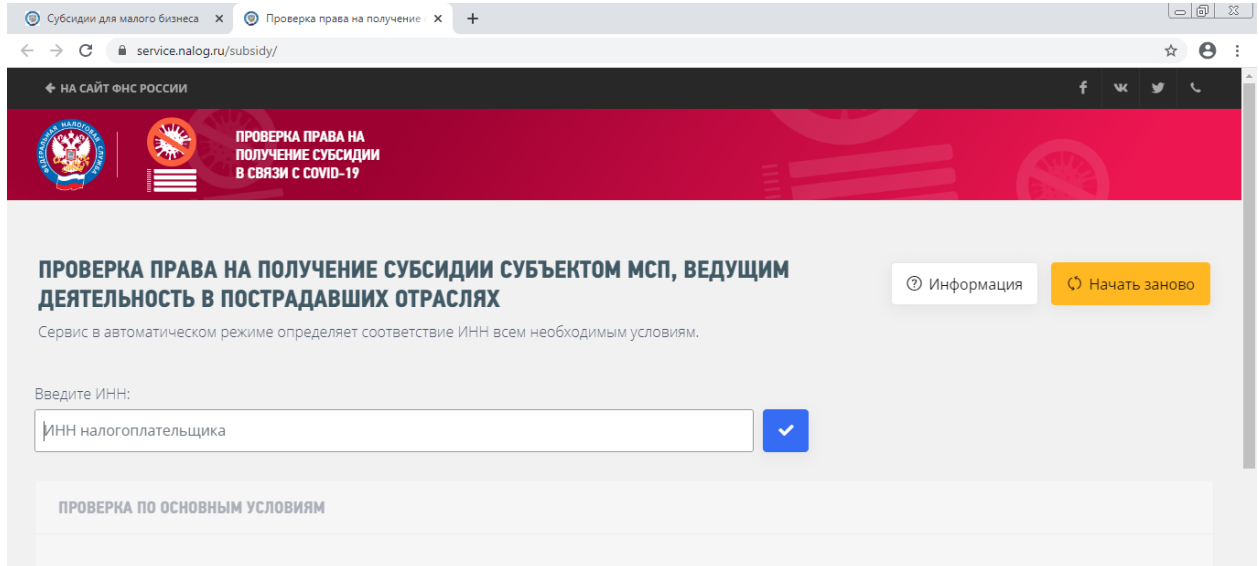
И том, как получить субсидию в части и проверки соблюдения установленных условий, заполнения заявления и способов направления заявлений.

КАК ПОЛУЧИТЬ СУБСИДИЮ

Несколько простых шагов

- 1 **ПРОВЕРЬТЕ УСЛОВИЯ**
Проверить соблюдение этих условий можно здесь
- 2 **ЗАПОЛНИТЕ ЗАЯВЛЕНИЕ**
Сформировать заявление на получение субсидии
- 3 **ОТПРАВЬТЕ ЗАЯВЛЕНИЕ**
Проверить ход рассмотрения заявления можно здесь

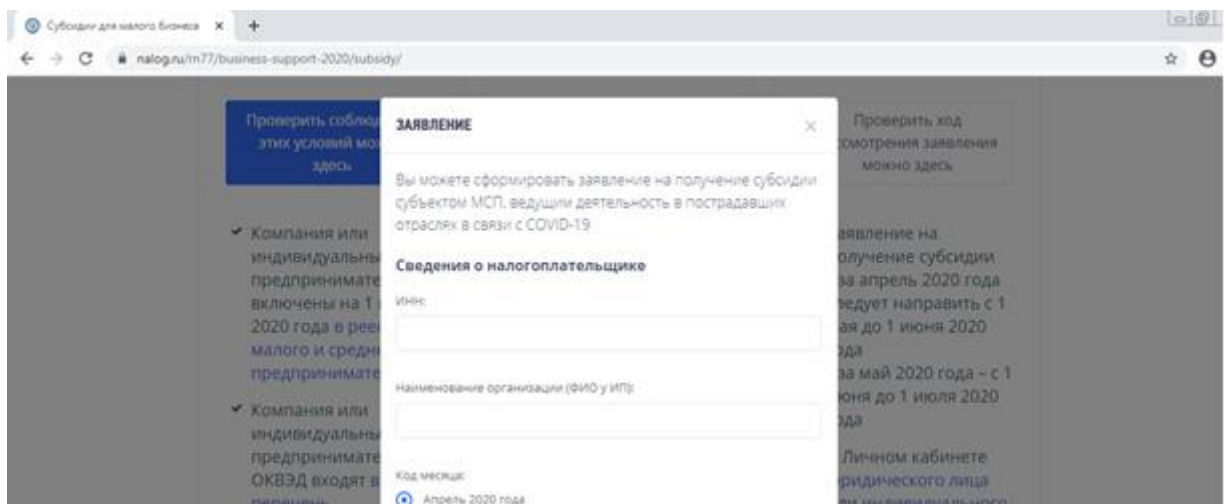
При проверке соблюдения условий получения субсидии предоставлена возможность пользования сервисом «Проверка права на получение субсидии в связи с COVID-19», в котором достаточно ввести ИНН для получения информации о праве получения субсидии. Также обозначены непосредственно условия получения субсидии.



В директории также размещены соответствующие ссылки на:

- «Реестр малого и среднего предпринимательства» в части соблюдения условия включения компании или индивидуальный предприниматель, включены на 1 марта 2020 года в реестр малого и среднего предпринимательства;
- «Перечень пострадавших отраслей экономики» в части вхождения компании или индивидуального предпринимателя по ОКВЭД.

В блоке «Заполнение заявлений» размещен сервис по заполнению заявления в режиме онлайн:



Также представлена информация о том, что:

- Заявление можно заполнить в Личном кабинете юридического лица или индивидуального предпринимателя. Форма доступна в разделе «Сервисы»

(с соответствующими ссылками на Личные кабинеты юридического лица и индивидуального предпринимателя);

- Заявление можно заполнить на сайте ФНС России. В этом случае после формирования заявления, необходимо распечатать его для отправки по почте.

В блоке указана важность:

1. Правильного указания реквизитов расчетного счета в банке.
2. Возможности быстрой подачи заявления через Личные кабинеты юридического лица и индивидуального предпринимателя.

В разделе направления заявления представлена информация о том, что заявление на получение субсидии:

- за апрель 2020 года следует направить с 1 мая до 1 июня 2020 года
- за май 2020 года – с 1 июня до 1 июля 2020 года.

Особое внимание акцентируется на том, что заявление будет рассмотрено в течение 3 рабочих дней. Если все условия соблюдены, ФНС России рассчитает субсидию, а Федеральное казначейство произведет выплату.

Если заявление получено в первой половине месяца, то выплата будет произведена после 18 числа месяца, следующего за месяцем, за который предоставляется субсидия.

Прием заявлений в налоговых органах начат с 1 мая 2020 года в связи с чем, обращаемся с просьбой информировать предпринимательское сообщество о возможности подать заявление, а также реализации указанной выше промостраницы и ее возможностях.

При информировании налогоплательщиков просим акцентировать особое внимание:

- на **необходимость** при направлении заявления **предварительной проверки соблюдения условий** получения субсидии посредством указанного выше сервиса;

- на **необходимость до 15 мая и до 15 июня сдать** в Пенсионный фонд Российской Федерации отчетность по форме СЗВ-М за апрель и май 2020 года. Чем раньше будет сдана отчетность, тем раньше будет рассмотрено заявление налоговым органом.