

Требования к перечню полей файла загрузки реестра обращений физических лиц

Состав, характеристики, требования и рекомендации по заполнению полей загружаемого файла реестра обращений физических лиц приведены в таблице ниже (Таблица 1).

Таблица 1 – Перечень, требования и рекомендации по заполнению полей загружаемого файла реестра обращений физических лиц

№ п.п.	Наименование столбца	Требование к формату ячейки	Обязательность заполнения	Требования к заполнению	Комментарий
1.	№	Не предьявляется	нет		Атрибут не участвует в загрузке и в файле приведен для удобства при заполнении
2.	Идентификатор	Не предьявляется	нет		Атрибут не участвует в загрузке, присвоение идентификаторов осуществляется непосредственно в Прототипе по итогам загрузки
3.	Категория обращения	текст, значение в соответствии со справочником	да	Столбец должен содержать код категории обращения с литерой «А».	В случае отсутствия значения в данном столбце, техническая возможность загрузки блокируется, загрузка не производится. Сообщение об ошибке загрузки будет выведено на экране.
4.	Кем поданы сведения (данные лица, наименование органа или организации)	текст	да	Столбец должен содержать сведения о том, кто подал обращение для включения в реестр.	
5.	ФИО потерпевшего	текст	да	Столбец должен содержать фамилию, имя и отчества потерпевшего. Фамилия, имя и отчество указываются через пробел, отчество указывается при наличии.	В случае отсутствия значения в данном столбце, техническая возможность загрузки блокируется, загрузка не производится.

№ п.п.	Наименование столбца	Требование к формату ячейки	Обязательность заполнения	Требования к заполнению	Комментарий
6.	Дата рождения потерпевшего	дата	да	Столбец должен содержать дату рождения потерпевшего в формате ДД.ММ.ГГГГ или ДД.ММ.ГГ.	
7.	СНИЛС потерпевшего	текст	да	Столбец должен содержать номер СНИЛС потерпевшего, элементы номера должны разделяться символом «-», номер должен быть внесен по маске: XXX-XXX-XXX-XX.	
8.	Данные документа, удостоверяющего личность	текст	да	Столбец должен содержать реквизиты документа, удостоверяющего личность потерпевшего, формат ячейки должен быть <u>строго текстовым</u> .	В случае введения реквизитов документа, состоящего только из цифр, формат ячейки загружаемого файла средствами Excel может преобразоваться в «число», по итогам загрузки данные будут некорректно отображаться в реестре обращений Прототипа - как число с разделителями разрядов. В загружаемом файле необходимо <u>обеспечить текстовый формат</u> ячейки.
9.	Адрес регистрации	текст	да	Столбец должен содержать адрес регистрации физического лица – потерпевшего.	В ходе загрузки данных проверка на соответствие введенного адреса значению в справочнике GAR не производится , данные в Прототип загружаются так, как указаны в файле загрузки.
10.	Адрес фактического проживания	текст	да	Столбец должен содержать адрес фактического проживания физического лица – потерпевшего.	В ходе загрузки данных проверка на соответствие введенного адреса значению в справочнике GAR не производится , данные в Прототип

№ п.п.	Наименование столбца	Требование к формату ячейки	Обязательность заполнения	Требования к заполнению	Комментарий
					загружаются так, как указаны в файле загрузки.
11.	Контактные данные (номер телефона, адрес электронной почты)	текст	да	Столбец должен содержать контактный номер телефона, и (или) адрес электронной почты, формат ячейки должен быть <u>строгим текстовым</u> .	В случае введения только номера телефона без использования символов «(», «)» и «-», формат ячейки загружаемого файла может средствами Excel преобразоваться в «число», при этом загруженные данные будут некорректно отображаться в реестре обращений Прототипа - как число с разделителями разрядов. В загружаемом файле необходимо обеспечить текстовый формат ячейки.
12.	Дата (период) причинения вреда	дата	да	Столбец должен содержать дату события причинения вреда в формате ДД.ММ.ГГГГ или ДД.ММ.ГГ.	В случае отсутствия значения в данном столбце, техническая возможность загрузки блокируется, загрузка не производится. Сообщение об ошибке загрузки будет выведено на экране.
13.	Место причинения вреда	текст	да	Столбец должен содержать адрес места причинения вреда.	В ходе загрузки данных проверка на соответствие введенного адреса значению в справочнике GAR, а также определение координат места происхождения не производится , данные в Прототип загружаются так, как указаны в файле загрузки. В ситуациях, когда адрес места причинения вреда отсутствует, обязательно должны быть указаны географические координаты места причинения вреда.

№ п.п.	Наименование столбца	Требование к формату ячейки	Обязательность заполнения	Требования к заполнению	Комментарий
14.	Географические координаты места причинения вреда (при наличии)	текст	нет	Столбец должен содержать географические координаты точки, соответствующей месту причинения вреда. Широта и долготы должны быть указаны через знак «.» с пробелом. Разделитель целого количества градусов - «.».	В ходе загрузки данных проверка на сопоставление введенных координат и адреса места происхождения не производится , данные в Прототип загружаются так, как указаны в файле загрузки.
15.	Обстоятельства причинения вреда	текст	да	Столбец должен содержать описание обстоятельств причинения вреда.	В ситуациях, когда адрес места причинения вреда отсутствует, обязательно должны быть указаны географические координаты места причинения вреда.
16.	Характер причиненного вреда	текст, значение в соответствии со справочником	да	Столбец должен содержать значение характера причиненного вреда из справочника – текстовое описание, соответствующее указанной категории обращения (столбец 3); Структура справочника характера причиненного вреда, соответствующего категории обращений физического лица, приведена ниже под таблицей.	В случае отсутствия значения в данном столбце, техническая возможность загрузки блокируется, загрузка не производится. Сообщение об ошибке загрузки будет выведено на экране.
17.	Кадастровый номер	текст	нет	Столбец должен содержать кадастровый номер поврежденного	В случае отсутствия значения в данном столбце, техническая возможность загрузки блокируется, загрузка не производится. Сообщение об ошибке загрузки будет выведено на экране.

№ п.п.	Наименование столбца	Требование к формату ячейки	Обязательность заполнения	Требования к заполнению	Комментарий
	поврежденного/ уничтоженного объекта недвижимости (ЕПРН)			или уничтоженного объекта недвижимости по маске: XX:XX:XXXXXX:XXXX (разделителем элементов должен быть символ «:»).	
18.	Источник причинения вреда	текст	нет	Столбец должен содержать описание источника причинения вреда.	
19.	Размер причиненного вреда в денежном выражении	число	да	Столбец должен содержать числовое значение размера причиненного вреда (размер ущерба по результатам оценки) в стоимостном выражении, единицей измерения должен быть рубль. Значение должно быть введено с двумя знаками дробной части.	В случае отсутствия значения в данном столбце, техническая возможность загрузки блокируется, загрузка не производится. Сообщение об ошибке загрузки будет выведено на экране.
20.	Документ, подтверждающий размер причиненного вреда (при наличии)	текст	да	Столбец должен содержать информацию о документе, подтверждающем причиненного вреда.	
21.	Сведения о возмещении причиненного вреда в денежном выражении	число	да	Столбец должен содержать сведения о сумме фактического возмещения причиненного вреда, единицей измерения должен быть рубль. Значение должно быть введено с двумя знаками дробной части.	
22.	Принятые меры судебного и иного характера	текст	нет	Столбец должен содержать сведения о принятых мерах.	

№ п.п.	Наименование столбца	Требование к формату ячейки	Обязательность заполнения	Требования к заполнению	Комментарий
	по возмещению причиненного вреда (при наличии)				
23.	Реквизиты судебного либо иного решения о возмещении причиненного вреда (при наличии)	текст	нет	Столбец должен содержать реквизиты (номер) судебного решения, иного документа о возмещении причиненного вреда.	
24.	Номер исполнительного производства по судебному решению о возмещении причиненного вреда (при наличии)	текст	нет	Столбец должен содержать номер документа – исполнительного производства.	
25.	Номер уголовного дела по факту причинения вреда	текст	да	Столбец должен содержать номер уголовного дела, заведенного в отношении происшествия – события причинения вреда.	
26.	Дата возбуждения уголовного дела	дата	да	Столбец должен содержать дату возбуждения уголовного дела, заведенного в отношении происшествия – события причинения вреда; дата должна быть указана в	

№ п.п.	Наименование столбца	Требование к формату ячейки	Обязательность заполнения	Требования к заполнению	Комментарий
				формате ДД.ММ.ГГГГ или ДД.ММ.ГГ.	
27.	Номер материала проверки по факту причинения вреда	текст	да	Столбец должен содержать номер документа (номера документов) – материалов проверки.	
28.	Дата вынесения постановления по материалу проверки о сообщении о преступлении	дата	нет	Столбец должен содержать дату вынесения постановления по материалу проверки в формате ДД.ММ.ГГГГ или ДД.ММ.ГГ.	
29.	Ссылка на папку, содержащую приобщенные к заявлению доказательства (фото, видео)	Текст, гиперссылка	да	Столбец должен содержать ссылку на папку, в которой размещены дополнительные и сопутствующие материалы (фотографии с объекта, скан-копии документов).	

Требования к перечню полей файла загрузки реестра обращений юридических лиц

Состав, характеристики, требования и рекомендации по заполнению полей загружаемого файла реестра обращений юридических лиц приведены в таблице ниже (Таблица 2).

Таблица 2 – Перечень, требования и рекомендации по заполнению полей загружаемого файла реестра обращений юридических лиц

№ п.п.	Наименование столбца	Требование к формату ячейки	Обязательность заполнения	Требования к заполнению	Комментарий
1.	№	Не предъявляется	нет		Атрибут не участвует в загрузке и в файле приведен для удобства при заполнении.
2.	Идентификатор	Не предъявляется	нет		Атрибут не участвует в загрузке, присвоение идентификаторов осуществляется непосредственно в Прототипе по итогам загрузки.
3.	Категория обращения	текст, значение в соответствии со справочником	да	Столбец должен содержать одно значение из фиксированного набора.	В случае отсутствия значения в данном столбце, техническая возможность загрузки блокируется, загрузка не производится. Сообщение об ошибке загрузки будет выведено на экране.
4.	Кем поданы сведения (данные лица, наименование органа или организации)	текст	да	Столбец должен содержать сведения о наименовании организации, подавшей обращение.	
5.	ФИО представителя юридического лица	текст	да	Столбец должен содержать фамилию, имя и отчество представителя юридического лица. Фамилия, имя и отчество указываются через пробел, отчество указывается при наличии.	В случае отсутствия значения в данном столбце, техническая возможность загрузки блокируется, загрузка не производится. Сообщение об ошибке загрузки будет выведено на экране.
6.	СНИЛС представителя юридического лица	текст	нет	Столбец должен содержать номер СНИЛС, элементы номера должны разделяться символом «-», номер должен быть внесен по маске: XXX-XXX-XXX-XX.	

№ п.п.	Наименование столбца	Требование к формату ячейки	Обязательность заполнения	Требования к заполнению	Комментарий
7.	Данные документа, удостоверяющего личность представителя юридического лица	текст	Да	Столбец должен содержать реквизиты документа, удостоверяющего личность представителя юридического лица; формат ячейки должен быть <u>строго текстовым</u> .	В случае введения реквизитов документа, состоящего только из цифр, формат ячейки загружаемого файла средствами Excel может преобразоваться в «число», по итогам загрузки данные будут некорректно отображаться в реестре обращений Протокола - как число с разделителями разрядов. В загружаемом файле необходимо обеспечить текстовый формат ячейки.
8.	Адрес регистрации представителя юридического лица	текст	нет	Столбец должен содержать адрес регистрации представителя юридического лица.	В ходе загрузки данных проверка на соответствие введенного адреса значению в справочнике ГАР не производится , данные в Прототип загружаются так, как указаны в файле загрузки.
9.	Адрес фактического проживания представителя юридического лица	текст	нет	Столбец должен содержать адрес фактического проживания представителя юридического лица.	В ходе загрузки данных проверка на соответствие введенного адреса значению в справочнике ГАР не производится , данные в Прототип загружаются так, как указаны в файле загрузки.
10.	Контактные данные представителя юридического лица (номер телефона, адрес	текст	да	Столбец должен содержать контактный номер телефона, и (или) адрес электронной почты, формат ячейки должен быть <u>строго текстовым</u> .	В случае введения только номера телефона без использования символов «(», «)» и «-», формат ячейки загружаемого файла может средствами Excel преобразоваться в «число», при этом загруженные

№ п.п.	Наименование столбца	Требование к формату ячейки	Обязательность заполнения	Требования к заполнению	Комментарий
	Электронной почты)				данные будут некорректно отображаться в реестре обращений Прототипа - как число с разделителями разрядов. В загружаемом файле необходимо обеспечить текстовый формат ячейки.
11.	Фирменное наименование	текст	да	Столбец должен содержать название организации - юридического лица.	В случае отсутствия значения в данном столбце, техническая возможность загрузки блокируется, загрузка не производится. Сообщение об ошибке загрузки будет выведено на экране.
12.	ОГРН/ОГРНИН	текст	да	Столбец должен содержать ОГРН юридического лица.	В случае отсутствия значения в данном столбце, техническая возможность загрузки блокируется, загрузка не производится. Сообщение об ошибке загрузки будет выведено на экране.
13.	Юридический адрес	текст	нет	Столбец должен содержать юридический адрес организации – юридического лица.	В ходе загрузки данных проверка на соответствие введенного адреса значению в справочнике ГАР не производится, данные в Прототип загружаются так, как указаны в файле загрузки.
14.	Адрес осуществления хозяйственной деятельности	текст	нет	Столбец должен содержать адрес юридического лица, по которому осуществляется хозяйственная деятельность.	В ходе загрузки данных проверка на соответствие введенного адреса значению в справочнике ГАР не производится, данные в Прототип

№ п.п.	Наименование столбца	Требование к формату ячейки	Обязательность заполнения	Требования к заполнению	Комментарий
					загружаются так, как указаны в файле загрузки.
					В случае отсутствия значения в данном столбце, техническая возможность загрузки блокируется, загрузка не производится. Сообщение об ошибке загрузки будет выведено на экране.
15.	Дата (период) причинения вреда	дата	да	Столбец должен содержать дату события причинения вреда в формате ДД.ММ.ГГГГ или ДД.ММ.ГГ.	В ходе загрузки данных проверка на соответствие введенного адреса значению в справочнике ГАР, а также определение координат места происшествия не производится , данные в Прототип загружаются так, как указаны в файле загрузки. В ситуациях, когда адрес места причинения вреда отсутствует, обязательно должны быть указаны географические координаты места причинения вреда.
16.	Место причинения вреда	текст	да	Столбец должен содержать адрес места причинения вреда.	В ходе загрузки данных проверка на сопоставление введенных координат и адреса места происхождения не производится , данные в Прототип загружаются так, как указаны в файле загрузки. В ситуациях, когда адрес места причинения вреда отсутствует, обязательно должны быть указаны географические координаты места причинения вреда.
17.	Географические координаты места причинения вреда (при наличии)	текст	нет	Столбец должен содержать географические координаты точки на карте, соответствующей месту причинения вреда. Широта и долгота должны быть указаны через знак «,» с пробелом. Разделитель целого количества градусов - «.».	В ходе загрузки данных проверка на сопоставление введенных координат и адреса места происхождения не производится , данные в Прототип загружаются так, как указаны в файле загрузки. В ситуациях, когда адрес места причинения вреда отсутствует, обязательно должны быть указаны

№ п.п.	Наименование столбца	Требование к формату ячейки	Обязательность заполнения	Требования к заполнению	Комментарий
					географические координаты места причинения вреда.
18.	Обстоятельства происшествия	текст	да	Столбец должен содержать описание обстоятельств происшествия.	В случае отсутствия значения в данном столбце, техническая возможность загрузки блокируется, загрузка не производится. Сообщение об ошибке загрузки будет выведено на экране.
19.	Характер причиненного вреда	текст, значение в соответствии со справочником	да	Столбец должен содержать значение характера причиненного вреда из справочника – текстовое описание, соответствующее указанной категории обращения (столбец 3); Структура справочника характера причиненного вреда, соответствующего категории обращений юридических лиц, приведена ниже под таблицей.	В случае, если значение характера причиненного вреда будет заполнено, при этом указанное значение будет противоречить выбранной категории обращения, загрузка данных будет произведена, данные будут загружены некорректные; исправление ошибок производится в ручном режиме в отношении каждой ошибочной записи.
20.	Кадастровый номер поврежденного/уничтоженного объекта недвижимости (ЕГРН)	текст	нет	Столбец должен содержать кадастровый номер поврежденного или уничтоженного объекта недвижимости по маске: XX:XX:XXXXXXXX:XXXX (разделителем элементов номера должен быть символ «:»).	

№ п.п.	Наименование столбца	Требование к формату ячейки	Обязательность заполнения	Требования к заполнению	Комментарий
21.	Источник причинения вреда	текст	нет	Столбец должен содержать описание источника причинения вреда.	В случае отсутствия значения в данном столбце, техническая возможность загрузки блокируется, загрузка не произойдет. Сообщение об ошибке загрузки будет выведено на экране.
22.	Размер причиненного вреда в денежном выражении	число	да	Столбец должен содержать числовое значение размера причиненного вреда (размер ущерба по результатам оценки) в стоимостном выражении, единицей измерения должен быть рубль.	
23.	Документ, подтверждающий размер причиненного вреда (при наличии)	текст	да	Столбец должен содержать реквизиты (номер) документа, подтверждающего объем причиненного вреда.	
24.	Сведения о возмещении причиненного вреда в денежном выражении	число	да	Столбец должен содержать сведения о сумме фактического возмещения причиненного вреда, значение должно быть введено с двумя знаками дробной части.	
25.	Принятые меры судебного и иного характера по возмещению причиненного вреда (при наличии)	текст	нет	Столбец должен содержать сведения о принятых мерах.	
26.	Реквизиты судебного либо иного решения о	текст	нет	Столбец должен содержать реквизиты (номер) судебного решения, иного	

№ п.п.	Наименование столбца	Требование к формату ячейки	Обязательность заполнения	Требования к заполнению	Комментарий
	возмещении причиненного вреда (при наличии)			Документа о возмещении причиненного вреда.	
27.	Номер исполнительного производства по судебному решению о возмещении причиненного вреда (при наличии)	текст	нет	Столбец должен содержать номер документа – исполнительного производства.	
28.	Номер уголовного дела по факту причинения вреда	текст	да	Столбец должен содержать номер уголовного дела, заведенного в отношении происшествия – события причинения вреда.	
29.	Дата возбуждения уголовного дела	дата	да	Столбец должен содержать дату возбуждения уголовного дела, заведенного в отношении происшествия – события причинения вреда; дата должна быть указана в формате ДД.ММ.ГГГГ или ДД.ММ.ГГ.	
30.	Номер материала проверки по факту причинения вреда	текст	да	Столбец должен содержать номер документа (номера документов) – материалов проверки.	

№ п.п.	Наименование столбца	Требование к формату ячейки	Обязательность заполнения	Требования к заполнению	Комментарий
31.	Дата вынесения постановления по материалу проверки сообщения о преступлении	дата	да	Столбец должен содержать дату вынесения постановления по материалу проверки в формате ДД.ММ.ГГГГ или ДД.ММ.ГГ.	
32.	Ссылка на папку, содержащую приобщенные к заявлению доказательства (фото, видео)	Текст, гиперссылка	да	Столбец должен содержать ссылку на папку, в которой размещены сопутствующие материалы (фотографии с объекта, скан-копии документов).	

Требования к перечню полей файла загрузки реестра обращений органов власти

Состав, характеристики, требования и рекомендации по заполнению полей загружаемого файла реестра обращений органов власти приведены в таблице ниже (Таблица 3).

Таблица 3 – Перечень, требования и рекомендации по заполнению полей загружаемого файла реестра обращений органов власти

№ п.п.	Наименование столбца	Требование к формату ячейки	Обязательность заполнения	Требования к заполнению	Комментарий
1.	№	Не предъявляется	нет		Атрибут не участвует в загрузке и в файле приведен для удобства при заполнении.
2.	Идентификатор	Не предъявляется	нет		Атрибут не участвует в загрузке, присвоение идентификаторов осуществляется непосредственно в Прототипе по итогам загрузки.

№ п.п.	Наименование столбца	Требование к формату ячейки	Обязательность заполнения	Требования к заполнению	Комментарий
3.	Категория обращения	текст, значение соответствия со справочником	да	Столбец должен содержать одно значение из фиксированного набора.	В случае отсутствия значения в данном столбце, техническая возможность загрузки блокируется, загрузка не производится. Сообщение об ошибке загрузки будет выведено на экране.
4.	Орган (ведомство, служба, публичное образование и пр.), в интересах которого поданы сведения	текст	да	Столбец должен содержать наименование органа власти, от имени которого сформировано обращение.	В случае отсутствия значения в данном столбце, техническая возможность загрузки блокируется, загрузка не производится. Сообщение об ошибке загрузки будет выведено на экране.
5.	Данные лица, подавшего сведения (сведения о ведомстве)	текст	да	Столбец должен содержать фамилию, имя и отчество лица, являющегося представителем органа власти. Фамилия, имя и отчество указываются через пробел, отчество указывается при наличии.	В случае отсутствия значения в данном столбце, техническая возможность загрузки блокируется, загрузка не производится. Сообщение об ошибке загрузки будет выведено на экране.
6.	Занимаемая должность лица, подавшего сведения	текст	да	Столбец должен содержать должность лица, являющегося представителем органа власти. Фамилия, имя и отчество указываются через пробел, отчество указывается при наличии.	
7.	Контактные данные лица, подавшего сведения (номер	текст	да	Столбец должен содержать контактный номер телефона, и (или) адрес электронной почты представителя органа власти, формат	В случае введения только номера телефона без использования символов «(», «)» и «-», формат ячейки загружаемого файла может

№ п.п.	Наименование столбца	Требование к формату ячейки	Обязательность заполнения	Требования к заполнению	Комментарий
	телефона, адрес электронной почты)			ячейки должен быть <u>строго текстовым</u> .	средствами Excel преобразоваться в «число», при этом загруженные данные будут некорректно отображаться в реестре обращений Прототипа - как число с разделителями разрядов. В загружаемом файле необходимо обеспечить текстовый формат ячейки.
8.	Дата (период) причинения вреда	дата	да	Столбец должен содержать дату события причинения вреда в формате ДД.ММ.ГГГГ или ДД.ММ.ГГ.	В случае отсутствия значения в данном столбце, техническая возможность загрузки блокируется, загрузка не произойдет. Сообщение об ошибке загрузки будет выведено на экран.
9.	Место причинения вреда	текст	нет	Столбец должен содержать адрес места причинения вреда.	В ходе загрузки данных проверка на соответствие введенного адреса значению в справочнике ГАР, а также определение координат места происшествия не производится, данные в Прототип загружаются так, как указаны в файле загрузки. В ситуациях, когда адрес места причинения вреда отсутствует, обязательно должны быть указаны географические координаты места причинения вреда.
10.	Географические координаты места	текст	нет	Столбец должен содержать географические координаты точки на карте, соответствующей месту	В ходе загрузки данных проверка на сопоставление введенных координат и адреса места

№ п.п.	Наименование столбца	Требование к формату ячейки	Обязательность заполнения	Требования к заполнению	Комментарий
	причинения вреда (при наличии)			причинения вреда. Широта и долготы должны быть указаны через знак «,» с пробелом. Разделитель целого количества градусов - «.».	происшествия не производятся, данные в Прототип загружаются так, как указаны в файле загрузки. В ситуациях, когда адрес места причинения вреда отсутствует, обязательно должны быть указаны географические координаты места причинения вреда.
11.	Обстоятельства причинения вреда	текст	да	Столбец должен содержать описание обстоятельств происшествия.	В случае отсутствия значения в данном столбце, техническая возможность загрузки блокируется, загрузка не производится. Сообщение об ошибке загрузки будет выведено на экране.
12.	Характер причиненного вреда	текст, значение в соответствии со справочником	да	Столбец должен содержать значение характера причиненного вреда из справочника – <u>текстовое описание</u> , соответствующее <u>указанной категории обращения</u> (столбец 3); Структура справочника характера причиненного вреда, соответствующего категории обращений органов власти, приведена ниже под таблицей.	В случае, если значение характера причиненного вреда будет заполнено, при этом указанное значение будет противоречить выбранной категории обращения, загрузка данных будет произведена, данные будут загружены некорректные; исправление ошибок производится в ручном режиме в отношении каждой ошибочной записи.
13.	Кадастровый номер	текст	нет	Столбец должен содержать кадастровый номер поврежденного	

№ п.п.	Наименование столбца	Требование к формату ячейки	Обязательность заполнения	Требования к заполнению	Комментарий
	поврежденного/ уничтоженного объекта недвижимости (ЕГРН)			или уничтоженного объекта недвижимости по маске: XX:XX:XXXXXXXX:XXXX (разделителем элементов должен быть символ «:»).	
14.	Источник причинения вреда	текст	нет	Столбец должен содержать описание источника причинения вреда.	
15.	Размер причиненного вреда в денежном выражении	число	да	Столбец должен содержать числовое значение размера причиненного вреда (размер ущерба по результатам оценки) в стоимостном выражении, единицей измерения должен быть рубль.	В случае отсутствия значения в данном столбце, техническая возможность загрузки блокируется, загрузка не произойдет. Сообщение об ошибке загрузки будет выведено на экран.
16.	Документ, подтверждающий размер причиненного вреда (при наличии)	Текст	да	Столбец должен содержать реквизиты (номер) документа, подтверждающего объем причиненного вреда.	
17.	Сведения о возмещении причиненного вреда в денежном выражении	число	да	Столбец должен содержать сведения о сумме фактического возмещения причиненного вреда, значение должно быть введено с двумя знаками дробной части.	
18.	Принятые меры судебного и иного характера по возмещению причиненного	текст	нет	Столбец должен содержать сведения о принятых мерах.	

№ п.п.	Наименование столбца	Требование к формату ячейки	Обязательность заполнения	Требования к заполнению	Комментарий
	вреда (при наличии)				
19.	Реквизиты судебного или иного решения о возмещении причиненного вреда (при наличии)	текст	нет	Столбец должен содержать реквизиты (номер) судебного решения, иного документа о возмещении причиненного вреда.	
20.	Номер исполнительного производства по судебному решению о возмещении причиненного вреда (при наличии)	текст	нет	Столбец должен содержать номер документа – исполнительного производства.	
21.	Номер уголовного дела по факту причинения вреда	текст	да	Столбец должен содержать номер уголовного дела, заведенного в отношении происшествия – события причинения вреда.	
22.	Дата возбуждения уголовного дела	дата	да	Столбец должен содержать дату возбуждения уголовного дела, заведенного в отношении происшествия – события причинения вреда; дата должна быть указана в формате ДД.ММ.ГГГГ или ДД.ММ.ГГ.	

№ п.п.	Наименование столбца	Требование к формату ячейки	Обязательность заполнения	Требования к заполнению	Комментарий
23.	Номер материала проверки по факту причинения вреда	текст	да	Столбец должен содержать номер документа (номера документов) – материалов проверки.	
24.	Дата вынесения постановления по материалу проверки сообщения о преступлении	дата	да	Столбец должен содержать дату вынесения постановления по материалу проверки в формате ДД.ММ.ГГГГ или ДД.ММ.ГГ.	
25.	Ссылка на папку, содержащую приобретенные к заявлению доказательства (фото, видео)	Текст, гиперссылка	да	Столбец должен содержать ссылку на папку, в которой размещены соответствующие материалы (фотографии с объекта, скан-копии документов).	

Памятка по проверке файлов Excel

1. Применение единых форматов к данным

Создавая файл загрузки, при копировании данных из других файлов Excel переносится и формат исходной копируемой ячейки. В файле загрузки для каждого столбца, хранящего даты, а также числовые значения, необходимо обеспечить единый формат всех ячеек в рамках каждого столбца. Чтобы привести все ячейки одного столбца к единому формату необходимо очистить формат всех ячеек, после чего применить необходимый. Для этого:

- выделить все ячейки выбранного столбца электронной таблицы – без заголовка:
 - выделить ячейку с первым значением и нажать на клавиатуре Shift+Ctrl+ стрелка вниз;
 - выделить ячейку с первым значением и через Shift последнюю ячейку;
 - иным известным способом;
- очистить формат выделенного диапазона ячеек, сохраняя содержимое, для этого на вкладке Excel «Главная» перейти к набору инструментов «Редактирование», выбрать инструмент «Очистить», в списке выбрать «Очистить форматы» (Рисунок 1):

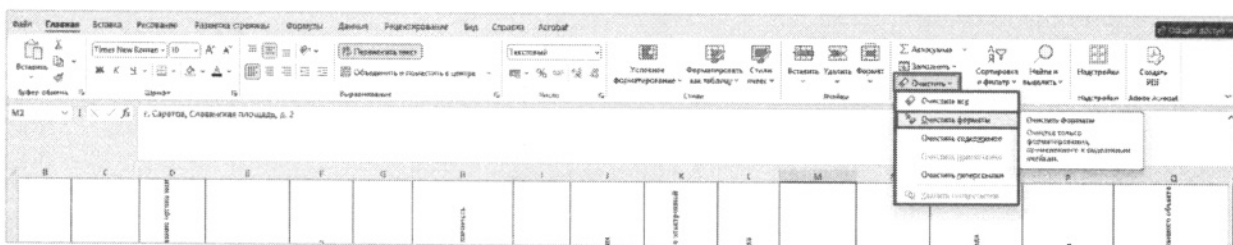


Рисунок 1 – Очистка формата ячейки

- после очистки формата необходимо открыть окно «Формат ячеек» и установить требуемый формат для всего выбранного диапазона:
 - для дат – формат «дата» (Рисунок 2),

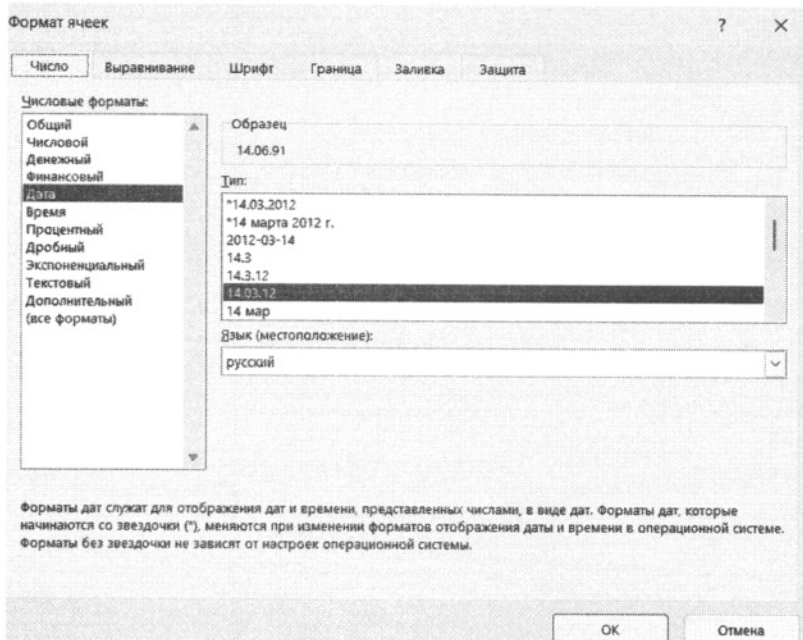


Рисунок 2 – Применение формата ячейки «дата»

- для числа – формат «число» с двумя знаками после запятой (Рисунок 3).

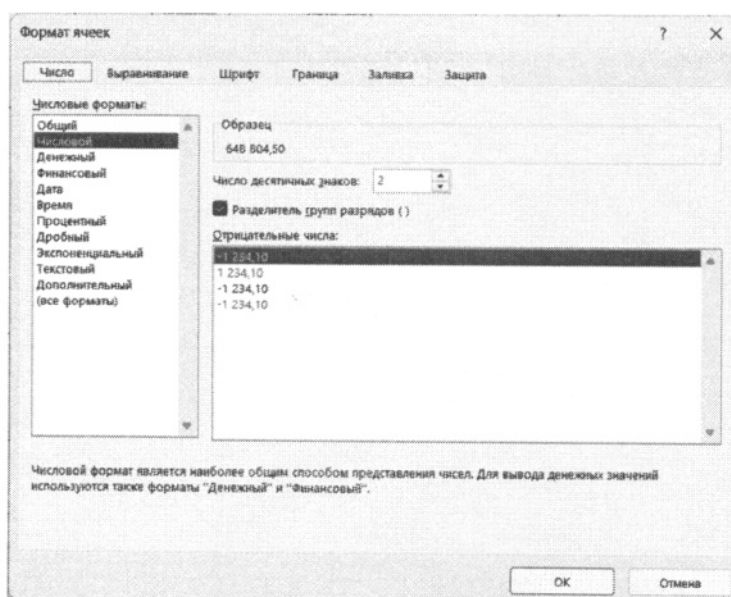


Рисунок 3 – Применение формата ячейки «число»

По итогам применения единого формата в действительности не ко всем ячейкам он может быть применен, одна из возможных причин - значение может содержать «пробел».

2. Проверка данных

Чтобы проверить, все ли данные загружаемого файла в ячейках, содержащих даты и числа, внесены корректно, можно воспользоваться фильтрами по колонкам, например, корректные даты в фильтрах будут сгруппированы по годам. Те даты, которые не имеют формат «дата» будут выводиться списком как текст:

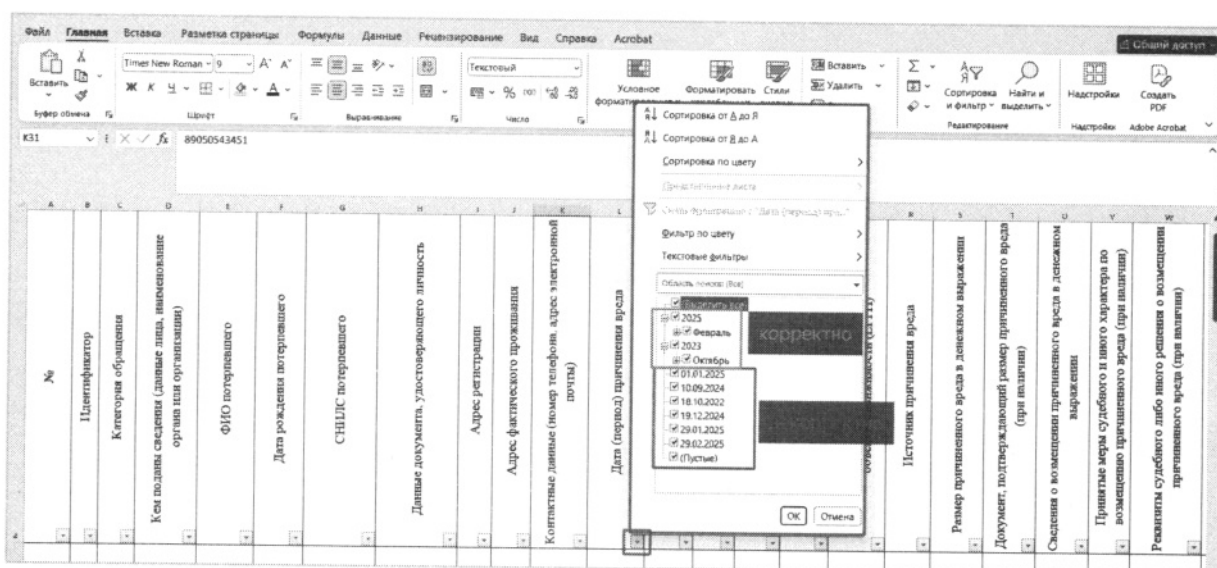


Рисунок 4 – Примеры корректного и некорректного формата даты

Числа при помощи фильтров можно проверить визуально (например, отсутствие дробной части).

3. Чистка от пробелов:

В полях типа «число» и «дата» необходимо удалить пробелы, которые блокируют возможность преобразовать ячейку в нужный формат (в формат «дата» или формат «число»). Для этого необходимо:

- выделить диапазон ячеек, содержащих **значения** дат и чисел (!!!без заголовков):
 - выделить ячейку с первым значением и нажать на клавиатуре Shift+Ctrl+ стрелка вниз;
 - выделить ячейку с первым значением и через Shift последнюю ячейку;
 - иным известным способом;
- на вкладке файла Excel «Главная» воспользоваться инструментом «Найти и выделить», в выпадающем списке выбрать «Заменить» (Рисунок 5);

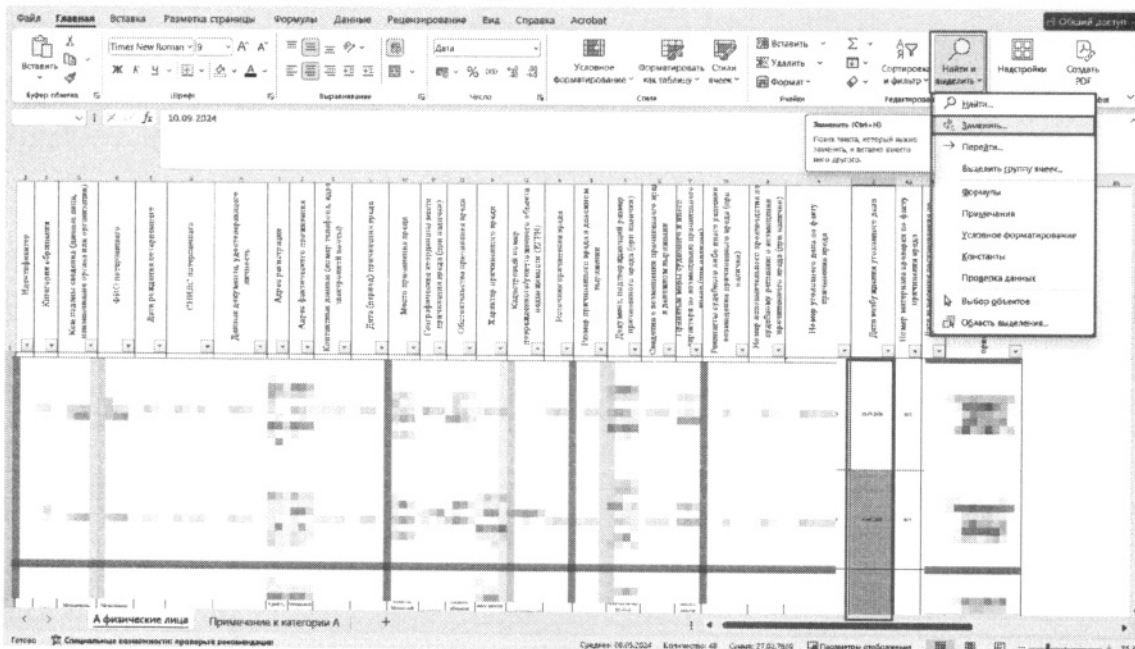


Рисунок 5 – Инструмент «Найти и заменить»

- в открывшемся диалоговом окне в поле «Найти» ввести символ «пробел», поле «Заменить» оставить пустым;

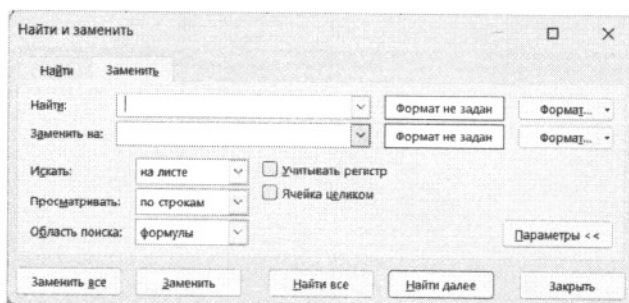


Рисунок 6 – Настройка параметров поиска и замены

- нажать «Заменить все»;
- по итогам поиска и замены Excel выдаст сообщение о том, найдены ли искомые символы и / или сколько было произведено замен;

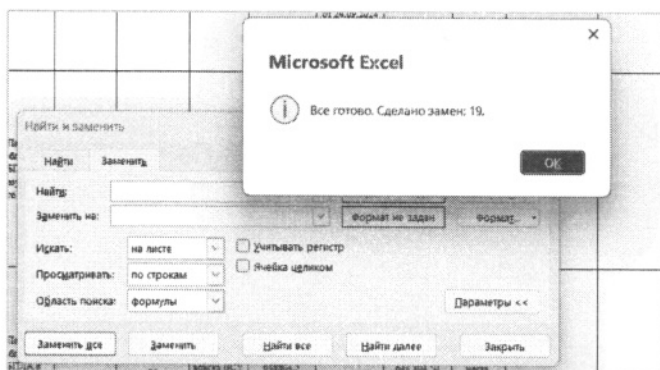
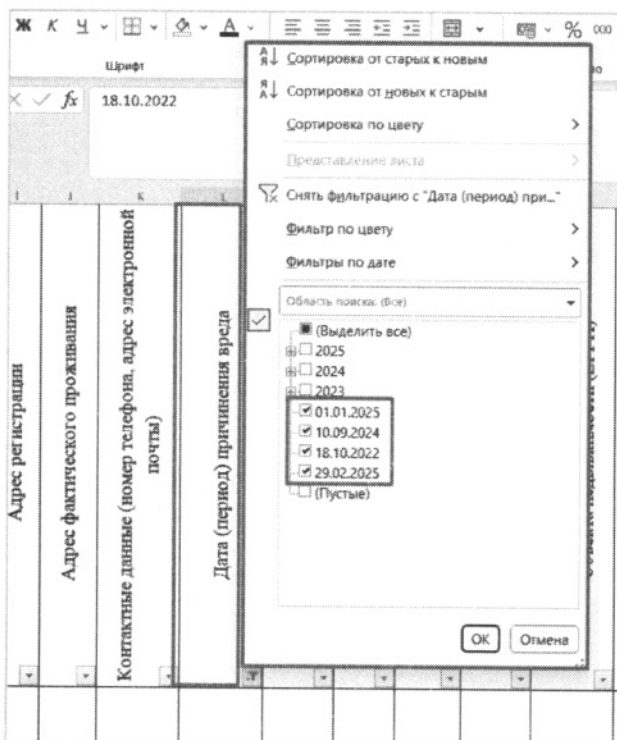


Рисунок 7 – Уведомление о произведенных заменах

4. Дополнительные действия для приведения к необходимому формату

По итогам удаления пробелов часть ячеек может иметь иной формат (не тот, что установлен):



Необходимо обновить ячейки, чтобы применился новый формат ячейки. При помощи фильтра необходимо выбрать те значения дат, которые хранятся в некорректном формате, изменить значения и применить их в ячейках.

Для массового изменения значений можно выделить диапазон ячеек, затем на вкладке файла Excel «Главная» воспользоваться инструментом «Найти и выделить», в выпадающем списке выбрать «Заменить». В поле «Найти» необходимо ввести определенный символ, **и его же** указать в поле «Заменить». Такая автозамена обновит ячейку и применит новый формат. Например, символ «.» для дат:

- «Найти»= «.», «Заменить»= «.»;

Для всех чисел (показатели размера причиненного вреда, а также сведения о фактическом возмещении) по аналогии с датами можно применить массовое изменение значений ячеек: выделить

диапазон ячеек, воспользоваться инструментом «Найти и выделить», в выпадающем списке выбрать «Заменить».

В поле «Найти» необходимо ввести определенный символ, **и его же** указать в поле «Заменить», например (использовать один из вариантов):

- «Найти»= «,», «Заменить»= «,»;
- «Найти»= «0», «Заменить»= «0»;
- «Найти»= «1», «Заменить»= «1»;
- иные варианты